



MANUAL DE OPERACIÓN

MEZCLADOR MODELO ST-0.5BG

DESCRIPCION

Su Mezcladora Modelo **ST-0.5BG**, recomendada para pastas de baja fluidez y alta densidad como tintas offset, texturizados, Rellenado, mastique, mármol culturado, etc., es un equipo diseñado con las más altas normas de calidad, tanto en lo referente a materiales de construcción como a su efectividad en la dispersión de los diferentes tipos de pigmentos y cargas, tomando muy en cuenta los factores de simplicidad de operación y limpieza tendientes a una reducción significativa de los tiempos muertos.

INSTALACION Y MONTAJE

PESO APROXIMADO DE LA UNIDAD: 68 Kgs.

La estabilidad de la base permite colocarlo en cualquier mesa bien nivelada, sin requerir anclaje.

INSTALACION ELECTRICA

El motor es de 0.5 Kw (0.67 HP), con alimentación a 110 volts. La instalación debe contar con protección contra corto circuito, según las normas eléctricas,



OPERACIÓN.

Este equipo es capaz de mezclar tintas mediante una rotación del recipiente en alta viscosidad. El soporte del recipiente se ajusta automáticamente para asegurar el recipiente durante los ciclos de mezclado. La mayoría de los recipientes redondos entre uno y cinco galones pueden ser fácilmente acomodados.

PRECAUCIÓN:

- Nunca intente instalar, quitar o ajustar la paleta de mezclado o el recipiente de la tinta mientras la unidad está en operación. Siempre asegúrese de que la palanca se encuentre en posición de bloqueo en cualquier momento que la unidad está en operación. Nunca coloque las manos o dedos en el área de aportación arriba de la guarda amarilla en la parte superior del panel de control mientras la unidad está en operación.

Coloque el recipiente en medio de la espiral. Ajuste el anillo girando en sentido de las manecillas para incrementar o al revés para disminuir la medida, de manera que las mordazas sostengan firmemente los lados del recipiente.

Con las mordazas firmemente apretadas contra el recipiente en sus tres posiciones, mueva la palanca de bloqueo hacia adelante para asegurar la posición del recipiente.

Instale la paleta correspondiente a cada tamaño de recipiente, uno o cinco galones, sobre el poste de montaje situado a la izquierda y atrás del chasis.

PRECAUCIÓN:

- Asegúrese de que el recipiente está firmemente soportado y que la prensa se encuentra libre de cualquier obstáculo antes de arrancar el ciclo de mezclado.

Mueva el interruptor selector de mezclado de la posición central de apagado hacia cualquiera de las posiciones extremas para seleccionar la dirección de mezclado y regréselo a la posición central al terminar éste.

MANTENIMIENTO

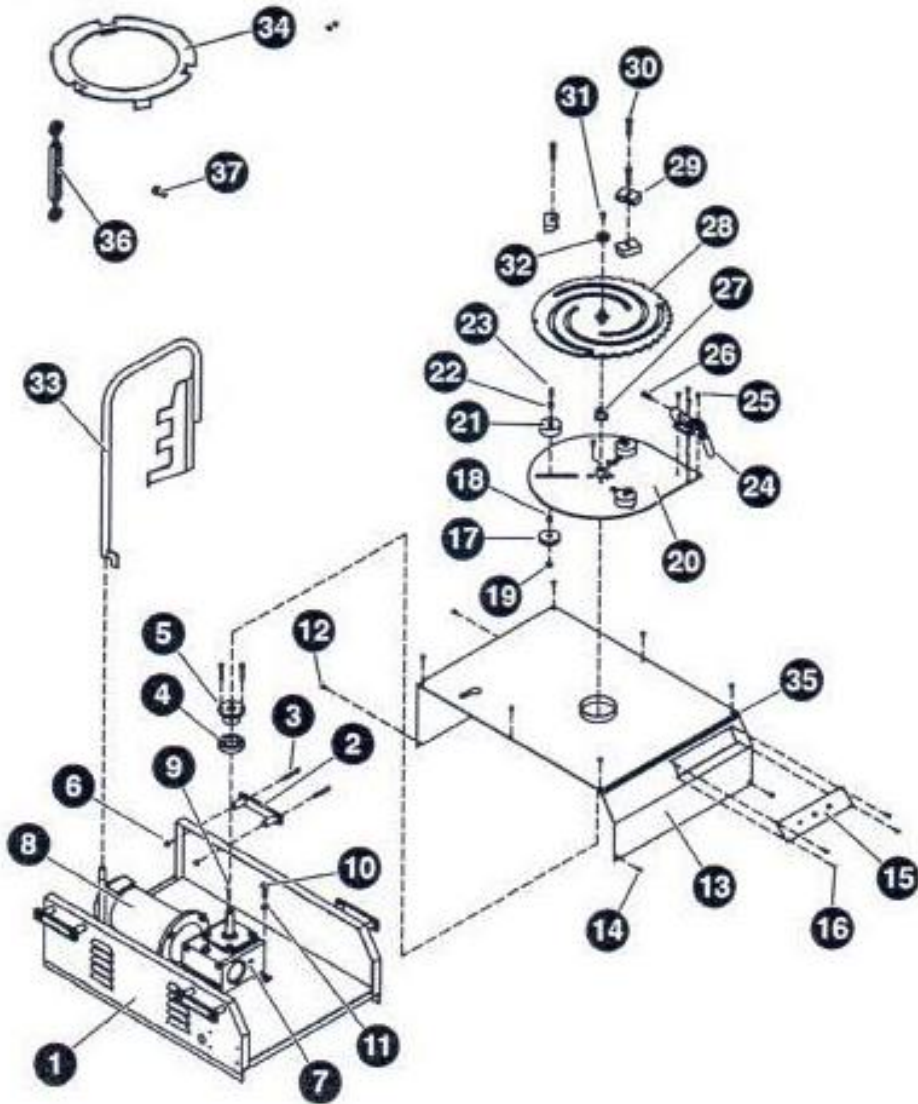
Un adecuado programa de mantenimiento se traduce en una operación más seficiente, reducción de costos y mayor durabilidad. Un mantenimiento preventivo bien llevado puede minizar los tiempos muertos.

-



- Para prevenir cualquier daño al personal o al equipo, ponga candado y señalice el interruptor principal cada vez que se lleve a cabo una labor de mantenimiento.
Limpie perfectamente cualquier acumulación de tinta o suciedad del mecanismo de soporte de los recipientes y de la cubierta del equipo.
Debe inspeccionarse el cable eléctrico para cualquier señal de deterioro. Reemplácelo si fuese necesario.
Drene y reemplace el aceite del reductor de engranes usando aceite grado 90.

DIAGRAMA DE PARTES:



LISTA DE PARTES:



	Mixer Assembly Part Name	Part Numbers		
		Turnabout AC	Turnabout DC	Turnabout AC High Density
1	Base Weldment	9021100	9021100	9021100
2	Handle	3033008	3033008	3033008
3	Socket Cap Screw 1/4"-20 x 1-3/4"	3009020	3009020	3009020
4	Bushing Ring	9020011	9020011	9020011
5	Taper Lock Bushing	2004010	2004010	2004010
6	Fin Hex Nut ZP 1/4"-20	3013004	3013004	3013004
7	Reducer	3027001	3027001	3027001
8	Motor 1/3HP 90VDC	—	1008002	—
	Motor 1/3HP 18VDC	—	1008070	—
	Motor 1/3 HP 115/230VAC	1008000	—	—
	A.C. Motor 220V 50/60 Hz	1008000A	—	—
	Motor 1/2 HP 230/460V 60 Hz	—	—	1009043
9	Key Stock 3/16" x 3/16"	6201005	6201005	6201005
10	Hex Head Bolt 3/8"-16 x 1"	3008004	3008004	3008004
11	Split Lock Washer ZP 3/8"	3022002	3022002	3022002
12	Socket Cap Screw 1/4"-20 x 1-1/2"	3009017	3009017	3009017
13	Base Cover	9021104	9021104	9021104
14	Socket Cap Screw 10-24 x 3/8"	3001003	3001003	3001003
15	Control Panel	9021105	9021105	9021105
16	Button Socket Cap Screw 6-32 x 1/4"	3001015	3001015	3001015
17	Lower Slide Washer	9021204	9021204	9021204
18	Lower Guide Bushing	9021210	9021210	9021210
19	Elastic Stop Nut ZP 5/16"-18	3012001	3012001	3012001
20	Bottom Plate	9021202	9021202	9021202
21	Upper Slide Washer	9021205	9021205	9021205
22	Upper Guide Bushing	9021211	9021211	9021211
23	Jaw Guide Shaft	9021212	9021212	9021212
24	Clamp	3033015	3033015	3033015
25	Button Socket Cap Screw 10-24 x 1/2"	3001013	3001013	3001013
26	Socket Cap Screw Low Head 5/16"-18 x 3/4"	3009061	3009061	3009061
27	Flanged Bronze Bearing 3/4" X 1" X 3/4"	3023191	3023191	3023191
28	Top Plate	9021201B	9021201B	9021201B
29	Pail Jaw Clamps	9021206	9021206	9021206
30	Socket Cap Screw 5/16"-18 x 2-3/4"	3009105	3009105	3009105
31	Flat Socket Cap Screw 1/4"-20 x 1/2"	3010012	3010012	3010012
32	Plate Lock Washer	9021208	9021208	9021208
33	5 Gal. Paddle Arm	9021107	9021107	9021314
	1 Gal. Paddle Arm	9021108	*9021108	—
34	Bucket Pull Down Cover	—	—	9021312
35	Front Guard	9021112	9021112	9021112
36	Turnbuckle ZP 3/8"-16	—	—	3035001
37	Turnbuckle Attaching Bolt	—	—	9021311